



Fundación  
Juana de Vega

# METODOLOGÍAS PARA O DESEÑO DE PROCESOS E EVENTOS PARTICIPATIVOS

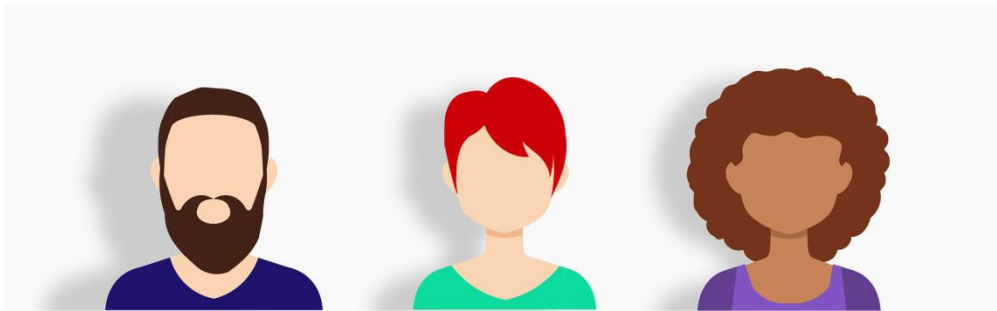
EN PROXECTOS DE TERRITORIO E PAISAXE

23 DE MARZO, 6 E 13 DE ABRIL DE 2018



A participación é un elemento clave de calquera iniciativa de desenvolvemento paisaxístico o territorial que pretenda ter un impacto sostible nun territorio. É por isto que profesionais e entidades que traballan neste campo deben coñecer as estratexias e recursos que poden axudarlles a promover bases de concertación e cooperación cos públicos e axentes aos que se dirixen as súas propostas.

Neste curso impártese **formación práctica en metodoloxías e recursos** aplicables á dinamización de procesos e eventos participativos a calquera persoa ou entidade que participen en proxectos cunha compoñente social ou pública.



## Resultados buscados

As persoas participantes terán unha **perspectiva global dos recursos metodolóxicos** aplicables ao deseño e desenvolvemento de eventos e procesos participativos cunha compoñente territorial o paisaxística.

Os alumnos terán un tempo para **experimentar co desenvolvemento de habilidades e recursos metodolóxicos específicos**, de xeito que podan familiarizarse cos seus condicionantes técnicos e identificar aproveitamentos para a súa actividade.

O grupo de participantes, terá, ao mesmo tempo, un tempo de traballo compartido que lle permitirá **reforzar sinerxías e capacidades** para manter un traballo colaborativo.

## Enfoque

A formación proposta estrutúrase en dous módulos.

- O primeiro módulo céntrase en **aportar unha aproximación a diferentes propostas metodolóxicas** aplicables ao deseño e desenvolvemento dun proceso ou un evento participativo. Deste xeito, pode ofrecer unha perspectiva introdutoria a persoas que se achegan por vez primeira ao ámbito da participación; e, ao mesmo tempo, unha escolma de diferentes “escolas” a persoas que teñan xa un percorrido no mesmo.
- O segundo módulo, **ofrece un espazo de práctica**, no que as persoas participantes poderán experimentar con técnicas concretas ao tempo que, asociadamente, reforzar habilidades para facilitar este tipo de recursos.

O desenvolvemento de cada módulo ten un carácter marcadamente práctico. A partir da presentación de contidos o grupo de participantes procede a experimentar o seu desenvolvemento aplicado. Cada módulo remata cunha posta en común de conclusións e aprendizaxes que permita identificar aplicacións posibles no día a día.

A curso estruturase nos seguintes módulos:

- **Deseño de eventos e procesos participativos:** enfoques e recursos aplicables (4h).
- **Training en ferramentas e habilidades:** experimentación con técnicas e prácticas aplicables nas diferentes fases dun proceso participativo (4,5h).
- **Ferramentas TIC:** recursos aplicables a procesos participativos (4h).

## Detalle dos módulos

### Módulo 1a. DESEÑO DE EVENTOS E PROCESOS PARTICIPATIVOS (4h)

#### Enfoques e recursos aplicables

Venres, 23 de marzo de 2018

Formato	Contido	Horario
<b>Presentación</b>	Dinámicas de presentación e distensión. Presentación do módulo: obxectivos e programa de traballo.	30'
<b>Contextualización</b>	Presentación dun esquema metodolóxico a ter en conta cara ao deseño de eventos e procesos participativos. A seguir, o grupo de participantes compartirá as súas preguntas e conclusións ao respecto. O resultado deste contraste concretará un decálogo ou procedemento standar a seguir.	75'
	Descanso.	30'
<b>Experimentación</b>	As persoas participantes traballarán en equipos abertos para combater o deseño dun proceso e dun evento participativo; partindo, con este fin, dun caso real ou simulado.	75'
<b>Espazo de conclusións</b>	Posta en común das conclusións e aprendizaxes concretadas.	30'

---

**Módulo 1b. TRAINING EN FERRAMENTAS E HABILIDADES (4,5h)****Experimentación con técnicas e prácticas aplicables nas diferentes fases dun proceso participativo****Venres, 6 de abril de 2018**

---

<b>Formato</b>	<b>Contido</b>	<b>Horario</b>
<b>Presentación</b>	Presentación do módulo: obxectivos e programa de traballo.  Dinámicas de distensión e cohesión.	30'
<b>Experimentación (1)</b>	Preséntase ao grupo de participantes un menú de técnicas e prácticas recomendables á construción participativa de diagnósticos e visións de futuro.  A partir de aquí, o grupo experimenta coa posta en práctica dalgunhas das técnicas presentadas, prestando atención ás prácticas de facilitación máis efectivas.	90'
	Descanso.	30'
<b>Experimentación (2)</b>	Preséntase ao grupo de participantes un menú de técnicas e prácticas recomendables á formulación de modelos e propostas, así como á concreción de resolucións de grupo.  A partir de aquí, o grupo experimenta coa posta en práctica dalgunhas das técnicas presentadas, prestando atención ás prácticas de facilitación máis efectivas.	90'
<b>Espazo de conclusións</b>	Posta en común das conclusións e aprendizaxes concretadas.	30'

---

---

## Módulo 2(4h)

### FERRAMENTAS TIC.

#### Recursos aplicables a procesos participativos

Venres, 13 de abril de 2018

---

Formato	Contido	Horario
<b>Presentación</b>	Presentación do módulo: obxectivos e programa de traballo.	30'
<b>Presentación</b>	Preséntase ao grupo de participantes un mapa de recursos TIC que poden apoiar o desenvolvemento dun proceso baseado na participación e colaboración entre axentes do territorio.	75'
	Descanso.	30'
<b>Experimentación (2)</b>	Agrupadas en pequenos grupos de traballo, as persoas participantes van experimentando no uso de diferentes ferramentas.	75'
<b>Espazo de conclusións</b>	Posta en común das conclusións e aprendizaxes concretadas.	30'
<b>Observacións</b>	As persoas participantes traballarán co seu propio PC-portátil	

---

## Matrícula

A matrícula dos 3 módulos do curso terá un **custo de 50 €** por alumno e realizarase a través dun formulario dispoñible na páxina web da Fundación Juana de Vega ata o 21 de marzo.

[www.juanadevega.org](http://www.juanadevega.org) Para máis información pode contactar con nós no email:

[info@juanadevega.org](mailto:info@juanadevega.org) ou no teléfono 981.65.46.37.

## Datas

O curso desenvolverase nas seguintes datas:

Módulo 1a: Venres 23 de marzo de 10 a 14 horas

Módulo 1b: Venres 6 de abril de 10 a 14:30 horas

Módulo2: Venres 13 de abril de 10 a 14 horas.

# Docentes

**Jorge Fente Balsa** é licenciado en Socioloxía, pola *Universidade de A Coruña*. A súa traxectoria profesional focalízase no desenvolvemento organizacional e as metodoloxías participativas. No ámbito Público, desenvolveu procesos de participación para o deseño, implementación e avaliación de Políticas Públicas: iniciativas de desenvolvemento territorial, constitución de Consellos Sectoriais, elaboración de Plans estratéxicos, implementación de orzamentos participativos, etc. Ten traballado, entre outros, co *GDR Mariñas-Betanzos*, AGADER, o Instituto de Estudos do Territorio e os Concellos de A Coruña, Santiago, Ferrol e Ourense. No ámbito privado, especializouse no asesoramento e dinamización organizacional de cooperativas, ONG e outro tipo de entidades asociativas e empresariais. Algunhas organizacións coas que ten traballado son, entre outras, *Sindicato Labrego Galego*, *Andaina*, *S. Coop. Galega*, UGACOTA, Panxea, S. Coop. Galega e a *Plataforma de Innovación do SERGAS*.

Paralelamente, ten desenvolvido unha longa traxectoria como formador en temáticas asociadas.

<https://es.linkedin.com/in/jorgefentebalsa>

## **Bernardo Lorenzo Cuétara**

Estudou Filosofía na Facultade de Filosofía e CC. da Educación da Universidade de Santiago de Compostela. Consultor especializado en planificación estratéxica en materia da sociedade da información, desenvolvemento local e comunicación.

Ten unha extensa experiencia profesional na dirección e coordinación de grupos de traballo, así como na dirección de proxectos nas áreas de planificación estratéxica, deseño e xestión de contidos e arquitectura web, xestión de documentación, comunicación, plans de medios e identidade Institucional corporativa.

Algunhas organizacións coas que ten traballado son, entre outras, a *Fundación Municipal Cultura de Avilés*, a *Deputación Provincial de A Coruña*, a *Mancomunidade de Concellos Galegos do Camiño Francés*, a *Asociación Ibérica de Municipios Ribereños del Duero*, a *Mancomunidad de Municipios Sostenibles de Cantabria*, os municipios de Angers e Pau (Francia) e os Concellos de Ferrol e As Pontes de García Rodríguez. <https://www.linkedin.com/in/bernardo-lorenzo-cu%C3%A9tara-3a970214/>